



**Geologie, ekologie, těžební servis**

Perucká 2540/11a, 120 00 Praha 2

tel.: 233 370 741, email: [get@get.cz](mailto:get@get.cz)

# **Náhrada přejezdu P3156 v km 12,602 v trati Hradec Králové, hl. n. – Turnov**

## **Libuň**

### **PŘÍRODOVĚDNÝ PRŮZKUM**

**Autor:** Ing. Barbora Vlachová  
RNDr. Adam Véle

**Datum:** listopad 2022



Průzkum  
pro akci: „Náhrada přejezdu P3156 v km 12,602 v trati Hradec Králové, hl. n. –  
Turnov“

Umístění  
záměru: Kraj: Královéhradecký  
Okres: Jičín  
K. ú.: Libuň

Objednatel: PROJEKT servis spol. s.r.o.

Zpracovatel:

Ing. Barbora Vlachová

  
.....

Spolupracoval:

RNDr. Adam Vele



**Obsah**

<b>1</b>	<b>ÚVOD.....</b>	<b>4</b>
<b>2</b>	<b>INFORMACE O ZÁMĚRU .....</b>	<b>4</b>
2.1	UMÍSTĚNÍ ZÁMĚRU .....	4
2.2	POPIS ZÁMĚRU .....	6
<b>3</b>	<b>METODIKA.....</b>	<b>7</b>
<b>4</b>	<b>POPIS ZÁJMOVÉHO ÚZEMÍ.....</b>	<b>8</b>
4.1	ÚZEMNÍ SYSTÉM EKOLOGICKÉ STABILITY.....	8
4.2	ZVLÁŠTĚ CHRÁNĚNÁ ÚZEMÍ.....	9
4.3	PŘÍRODNÍ PARKY .....	11
4.4	EVROPSKY VÝZNAMNÉ LOKALITY A PTAČÍ OBLASTI SOUSTAVY NATURA 2000.....	11
4.5	VÝZNAMNÉ KRAJINNÉ PRVKY A PAMÁTNÉ STROMY .....	12
4.6	POTENCIÁLNÍ PŘÍROZENÁ VEGETACE, FYTOGEOGRAFICKÉ ČLENĚNÍ, BIOGEOGRAFICKÉ ČLENĚNÍ A KLIMA .....	13
<b>5</b>	<b>VÝSLEDKY .....</b>	<b>14</b>
5.1	ZÁVĚR.....	15
<b>6</b>	<b>LITERATURA .....</b>	<b>16</b>
<b>7</b>	<b>FOTODOKUMENTACE.....</b>	<b>17</b>

**Seznam obrázků**

Obr. 1:	Lokalizace záměru v mapě 1: 25 000 (podklad ČÚZK) .....	4
Obr. 2:	Lokalizace záměru v ortofotomapě (podklad ČÚZK).....	5

**Seznam fotografií**

Obrázek 1:	Lokální ÚSES .....	8
Obrázek 2:	Regionální ÚSES .....	9
Obrázek 3:	Maloplošná zvláště chráněná území .....	10
Obrázek 4:	Velkoplošná zvláště chráněná území .....	10
Obrázek 5:	Evropsky významné lokality .....	12
Foto č. 1:	Pohled na západní část ZÚ podél trati.....	17
Foto č. 2:	Pohled na východní část směřem k místní komunikaci .....	18
Foto č. 3:	Pohled na keřový porost od východu .....	19
Foto č. 4:	Pohled na ZÚ od železničního přejezdu.....	20
Foto č. 5:	Pohled na plánovanou část odtěženého svahu v Rovensku pod Troskami .....	20

## 1 ÚVOD

Tento průzkum byl proveden na základě požadavku společnosti PROJEKT servis spol. s r.o. Cílem průzkumu bylo zjistit na základě rešerší náleзовých dat z databáze AOPK ČR NDOP a terénní pochůzky, zda nebudou předmětným záměrem: „Náhrada přejezdu P3156 v km 12,602 v trati Hradec Králové, hl. n. – Turnov“, která představuje umístění náhradní komunikace na pozemku č. 760/1 v k.ú. Libuň ohroženy zvláště chráněné druhy dle zákona č. 114/1992 o ochraně přírody a krajiny.

## 2 INFORMACE O ZÁMĚRU

### 2.1 UMÍSTĚNÍ ZÁMĚRU

Kraj: Královehradecký

Okres: Jičín

Obec: Libuň

Katastrální území: Libuň

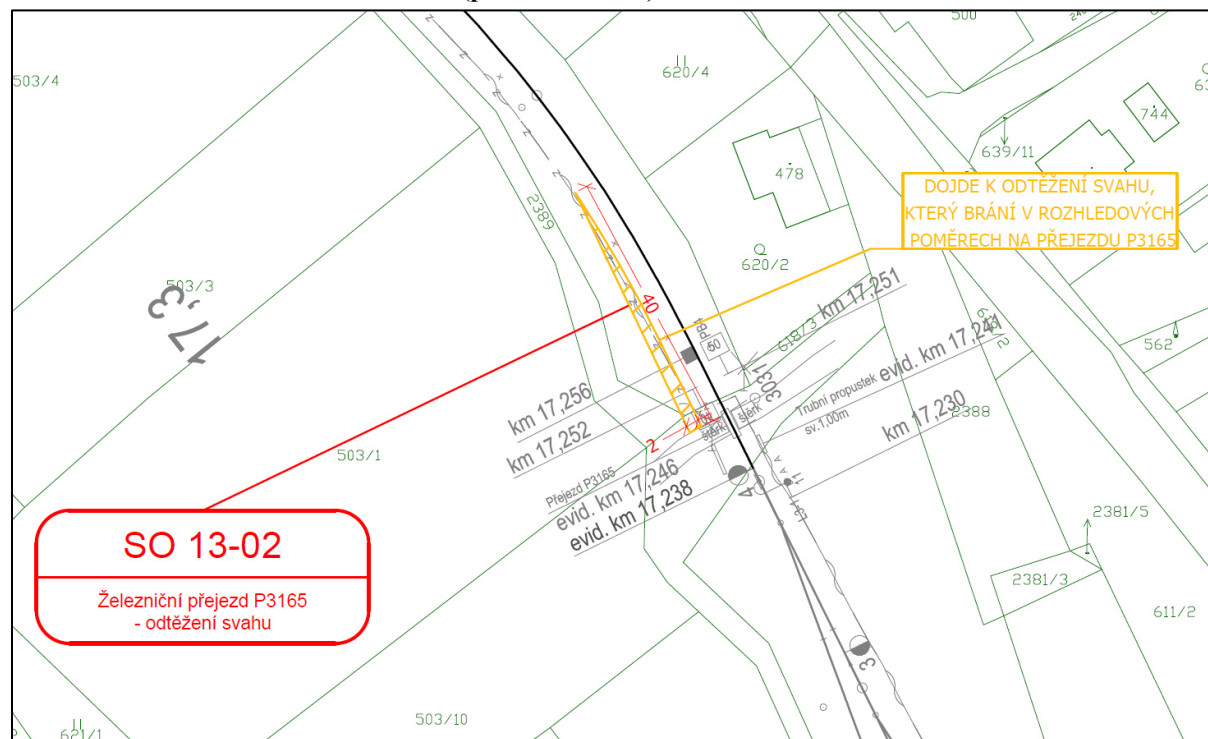
Plánovaným využitím pozemku je umístění náhradní komunikace, která zajistí přístup zemědělské techniky na polní pozemk.

Obr. 1: Lokalizace záměru v mapě 1: 25 000 (podklad ČÚZK)



**Obr. 2: Lokalizace záměru v ortofotomapě (podklad ČÚZK)**

Součástí akce je i odtěžení části svahu na pozemcích p.č. 2382 a 2389, k.ú. Rovensko pod Troskami – viz následující obrázek.

**Obr. 3: Lokalizace odtěžení části svahu (podklad ČÚZK)**



## 2.2 POPIS ZÁMĚRU

Záměrem je „Náhrada přejezdu P3156 v km 12,602 v trati Hradec Králové, hl. n. – Turnov“, která představuje umístění náhradní komunikace na pozemku č. 760/1 v k.ú. Libuň.

### Stávající stav

Ve stávajícím stavu je příjezd k pozemkům řešen železničním přejezdem P3156 v km 12,602 trati Hradec Králové, hl.n. – Turnov.

Přejezd P3156 v km 12,602 není vybaven PZZ a je zabezpečen pouze výstražnými kříži se svislou dopravní značkou P6.

Přejezdová konstrukce přejezdu P3156 je tvořena živичnou konstrukcí z asfaltového betonu (dle evidenčního listu přejezdu P3156). Pražce jsou typu SB8, upevnění typu ZT.

### Nový stav

V novém stavu dojde ke zrušení přejezdu P3156 v ev. km 12,602, který bude nahrazen náhradní komunikací pro příjezd k zemědělským pozemkům (SO 50-01 - Náhradní komunikace). V místě rušeného přejezdu budou propojeny odvodňovací příkopy podél železniční trati, čímž se znemožní přejezd přes železniční trať v místě rušeného přejezdu.

Náhradní komunikace bude napojena na místní účelovou komunikaci, která spojuje obec Libuň se Svatým Petrem (část obce Libuň). Komunikace bude mít šířku 3,0 m a její délka je 570 m. Účelová komunikace je navržena s jednostranným příčným sklonem 2,0 % směrem k železniční trati. Podélný sklon náhradní komunikace je od -3,20 % do +9,20 %.

V nejnižším bodě náhradní komunikace bude povrch komunikace z lomového kamene tl. 200 mm v délce 6,0 m. Takto zpevněná účelová komunikace bude proto, aby se zabránilo vyplavování nečistot v nejnižším bodě navržené komunikace. Z prostorových důvodů se zde nedá provést řešení pomocí propustku.

Dílčí část záměru: odtěžení části svahu u železničního přejezdu v Rovensku pod Troskami

### Stávající stav

Ve stávajícím stavu je v rozhledovém poli přejezdu P3165 vysoký terén, který brání v rozhledu před projetím přes přejezd. Vzrostlý svah je od km 17,246 do km 17,276. Uvedený přejezd se nachází v Hruboskalském zhlaví železniční stanice Rovensko pod Troskami.

### Nový stav

Je navrženo odtěžení svahu v délce přibližně 40 m, aby došlo ke zlepšení rozhledových poměrů na daném přejezdu (P3165). Šířka těženého svahu je přibližně 2,0 m. Výška odtěžené zeminy je 1,0 m. Odhadovaný objem odtěžené zeminy je 80 m<sup>3</sup>.

### 3 METODIKA

Průzkum území byl zaměřen na zjištění současného biologického stavu lokality a výskytu zvláště chráněných druhů rostlin a živočichů, uvedených ve vyhlášce MŽP č. 395/1992 Sb., ve znění pozdějších předpisů k zákonu ČNR č. 114/1992 Sb., o ochraně přírody a krajiny, ve znění pozdějších předpisů.

Vzhledem k pozdnímu datu zadání průzkumu, byla na lokalitě provedena pochůzka botanikem a zoologem pro zjištění charakteru biotopů a zjištění současného stavu lokality. Průzkum byl proveden na celém zájmovém území. Návštěva území proběhla 27. října.

Zákres zájmového území je uveden na obr. č. 1a a 2.

Možný výskyt zvláště chráněných druhů byl overován v Nálezové databázi ochrany přírody, výskyt přírodních biotopů ve vrstvě mapování biotopů včetně aktualizací, obojí ve správě Agentury ochrany přírody a krajiny ČR.

Nomenklatura cévnatých rostlin byla použita podle Klíče ke květeně České republiky (Kubát et al. 2002). Vegetace je popisována na úrovni biotopů podle Katalogu biotopů ČR (Chytrý 2010).



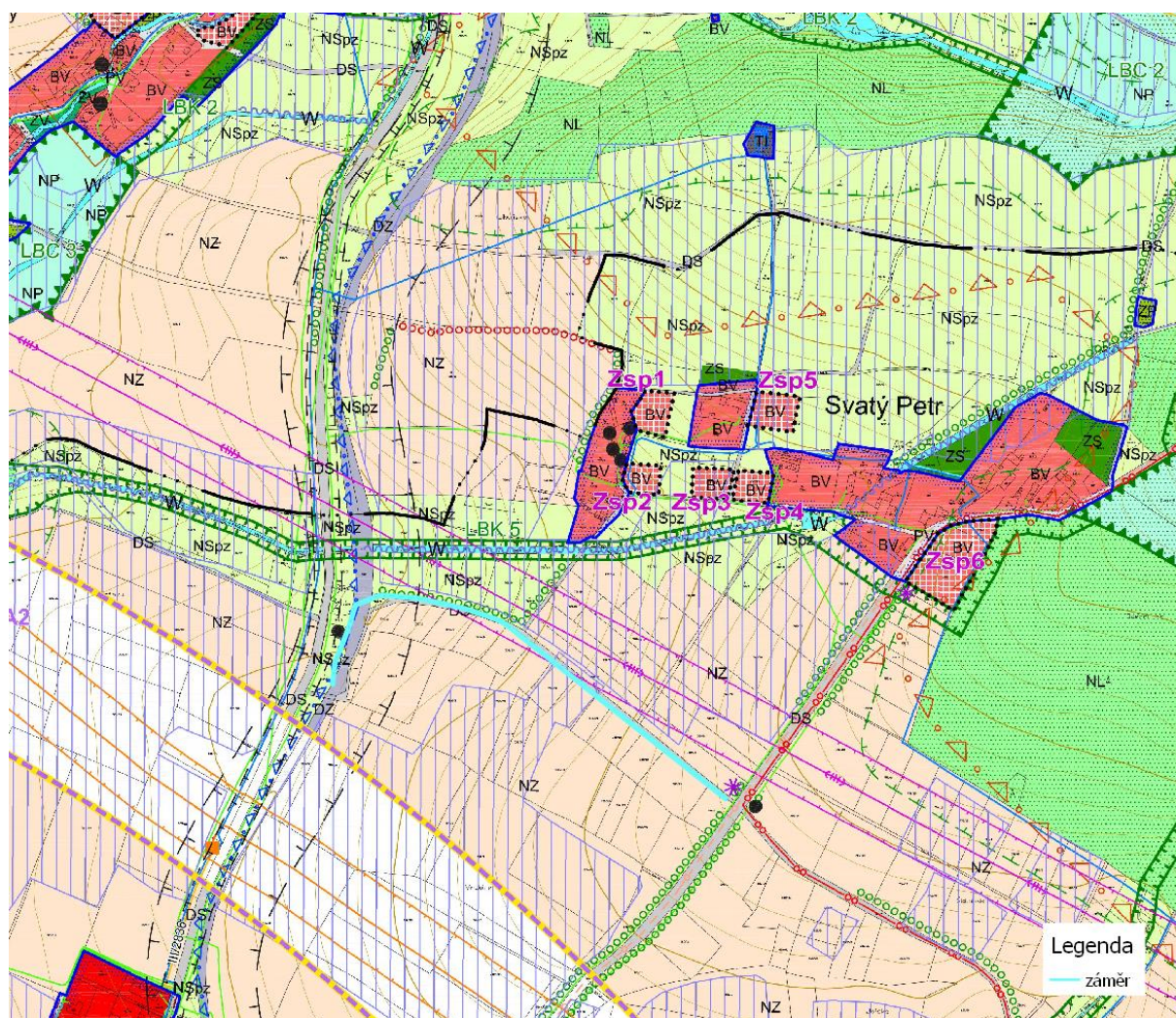
## 4 POPIS ZÁJMOVÉHO ÚZEMÍ

### 4.1 ÚZEMNÍ SYSTÉM EKOLOGICKÉ STABILITY

Zákon č. 114/1992 Sb., o ochraně přírody a krajiny v platném znění, územní systém ekologické stability definuje jako vzájemně propojený soubor přirozených i pozmeněných, avšak přírodě blízkých ekosystémů, které udržují přírodní rovnováhu. Rozlišuje se místní, regionální a nadregionální systém ekologické stability. Skladebnými částmi ÚSES jsou biocentra, biokoridory a interakční prvky.

Záměr nezasahuje do žádného prvku ÚSES. Na jeho severní straně vede jeden integrační prvek, viditelný v územním plánu obce. Dalším nejbližším prvkem ÚSES je lokální biokoridor LBC 5 spojující lokální biocentrum LBC 4, které leží severovýchodně od záměru, a biokoridor LBC 7. Asi 400 m severozápadně od záměru se nachází ještě biocentrum LBC 3 a severně biokoridor LBC 2. Na obrázku níže je záznam z územního plánu obce.

Obrázek 1: Lokální ÚSES



Z nadregionálních prvků vede asi 1600 m jižně od záměru nadregionální biokoridor NBK 1. Z regionálních prvků se východně od území nachází ve vzdálenosti cca 2,8 km regionální biocentrum Obora (RBC 1206), na které navazuje biokoridor Obora – Bezděčín, který

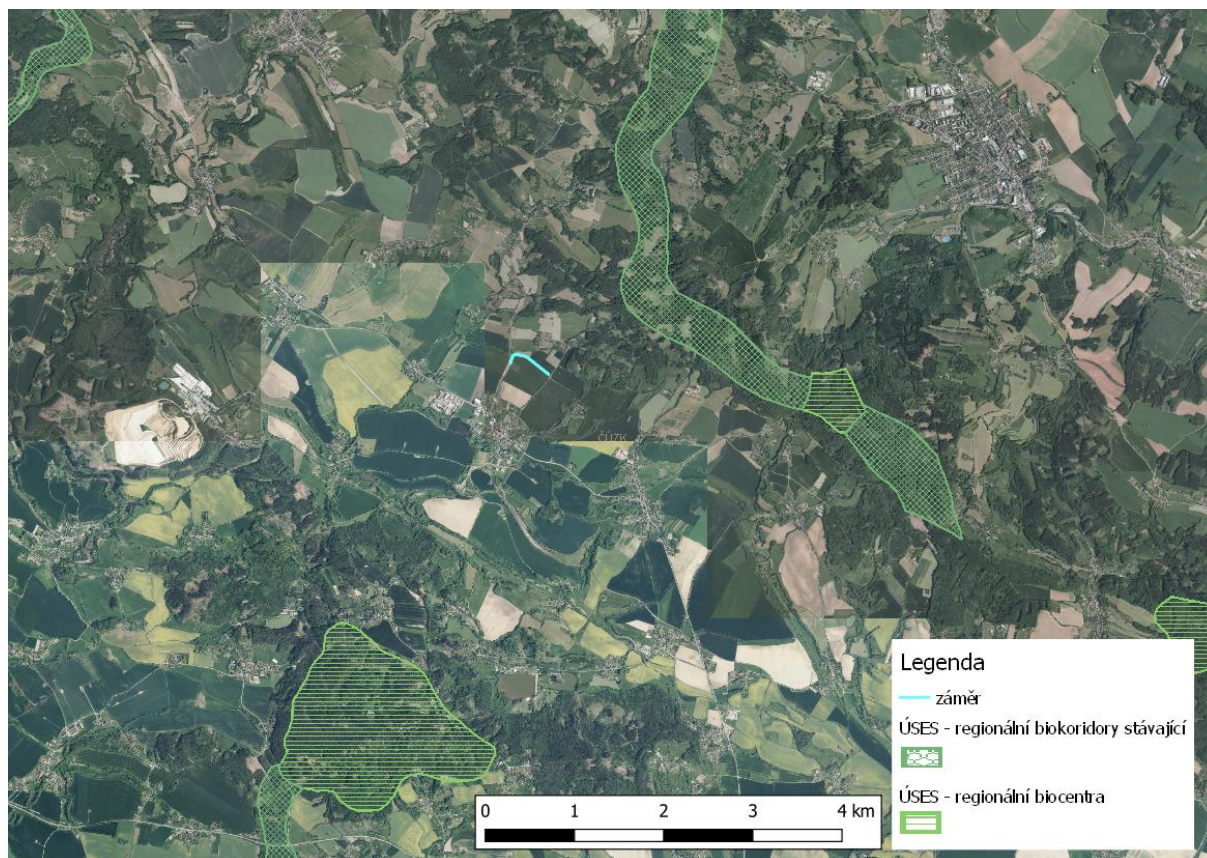


prochází východně od území, a nejbližší vzdálenost činí cca 1100 m. Ve vzdálenosti asi 3,5 km jihozápadně leží regionální biocentrum Prachovské skály (RBK 385).

Svah k odtěžení v Rovensku pod Troskami je v intravilánu mimo skladebné prvky ÚSES.

Situace regionálních prvků je znázorněna na následujícím obrázku.

**Obrázek 2: Regionální ÚSES**



## 4.2 ZVLÁŠTĚ CHRÁNĚNÁ ÚZEMÍ

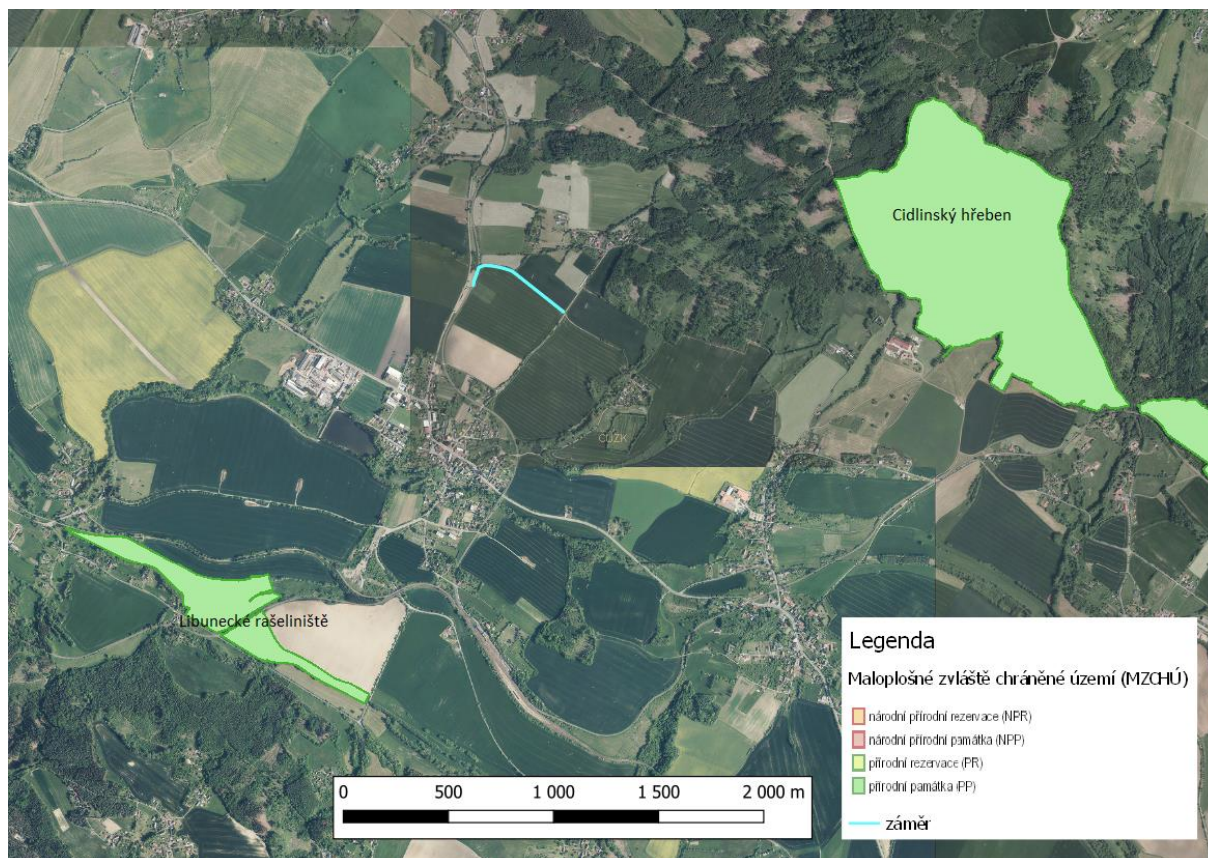
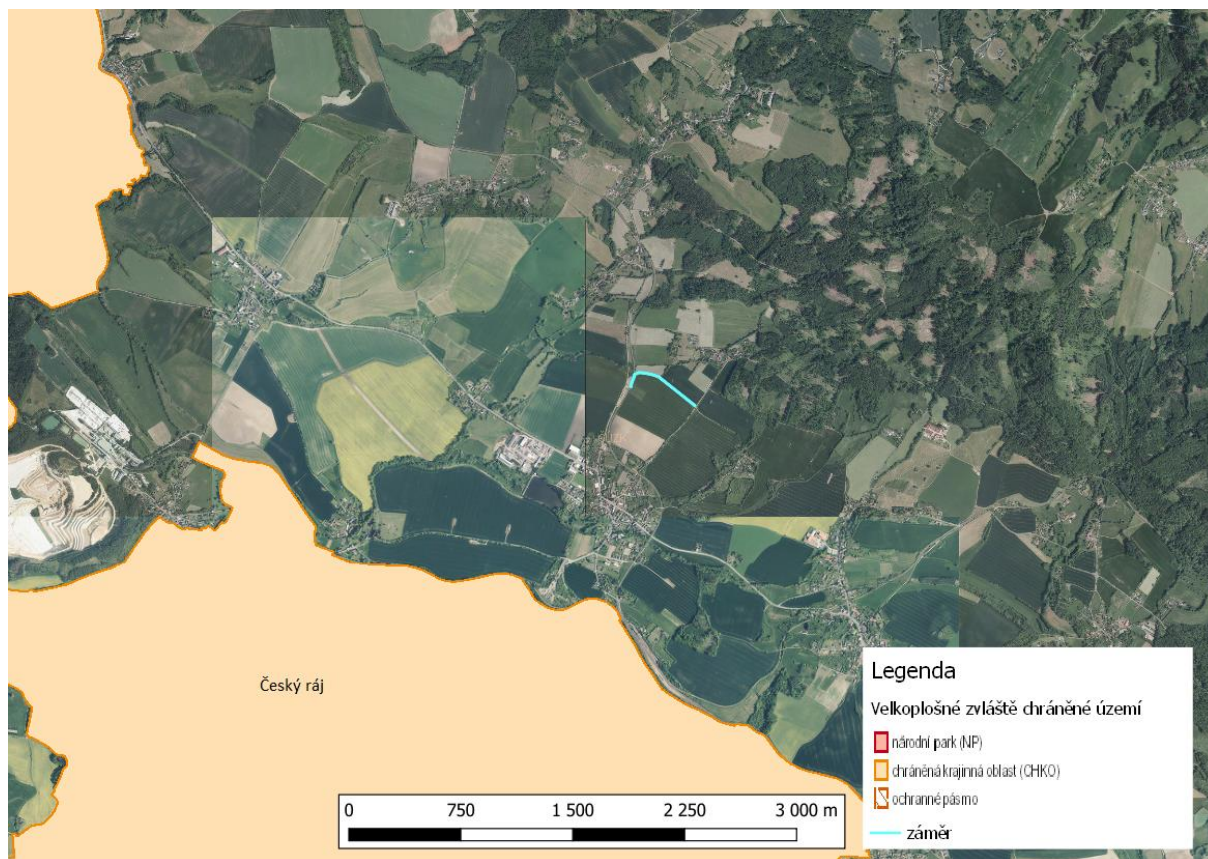
Dle § 14 zákona č. 114/1992 Sb., o ochraně přírody a krajiny jsou kategorie zvláště chráněných území (ZCHÚ) následující:

- maloplošná zvláště chráněná území (MZCHÚ): národní parky (NP), chráněné krajinné oblasti (CHKO),
- velkoplošná zvláště chráněná území (VZCHÚ): národní přírodní rezervace (NPR), přírodní rezervace (PR), národní přírodní památky (NPP) a přírodní památky (PP).

Nejbližším maloplošným zvláště chráněným územím je PP Cidlinský hřeben, který je vzdálený východně cca 1500 m od záměru. Předmětem ochrany je lesní komplex od Peklovce po Paseky s významným bylinným podrostem a největším výskytem mravence lesního v Podkrkonoší. Dalším územím je také PP Libunecké rašeliniště, které leží opačným směrem, tedy jihozápadně od záměru, ve vzdálenosti cca 1600 m. Zde jsou předmětem ochrany slatinné louky u přirozeného toku Javorky s výskytem chráněných druhů rostlin a živočichů.

Záměr není součástí žádného velkoplošného zvláště chráněného území. Nejbližší lokalitou je CHKO Český ráj, která je vzdálená cca 1,5 km západním směrem od záměru.



**Obrázek 3: Maloplošná zvláště chráněná území****Obrázek 4: Velkoplošná zvláště chráněná území**

### 4.3 PŘÍRODNÍ PARKY

K ochraně krajinného rázu s významnými soustředěnými estetickými a přírodními hodnotami, který není zvláště chráněn podle části třetí zákona č. 114/1992 Sb., o ochraně přírody a krajiny v platném znění, může orgán ochrany přírody a krajiny zřídit obecně závazným právním předpisem přírodní park (PřP) a stanovit omezení takového využití území, které by znamenalo zničení, poškození nebo rušení tohoto území.

Přírodní parky vyhlášené podle odst. (3) §12 zákona č. 114/1992 Sb. zahrnují především území s přírodními a estetickými hodnotami, přičemž estetické hodnoty vznikají v závislosti na estetické atraktivnosti krajiny. V ní se uplatňují takové atributy krajiny, jako je harmonické měřítko a harmonické vztahy v krajině, výraznost a rozlišitelnost vizuálně vnímaných scénérií a panoramat, či specifický charakter osídlení a zástavby a její harmonické zapojení do krajinného rámce.

Území nezasahuje do žádného přírodního parku. Žádné takové území se nenachází ani v blízkém okolí záměru. Nejbližším přírodním parkem je cca 14,5 km vzdálený severně ležící přírodní park Maloskalsko.

Ani svah určený k odtěžení v Rovensku pod Troskami není součástí žádného přírodního parku.

### 4.4 EVROPSKY VÝZNAMNÉ LOKALITY A PTAČÍ OBLASTI SOUSTAVY NATURA 2000

Natura 2000 je soustava lokalit chránící nejvíce ohrožené druhy rostlin a živočichů a přírodní stanoviště (např. rašelinště, skalní stepi nebo horské smrčiny apod.) na území EU.

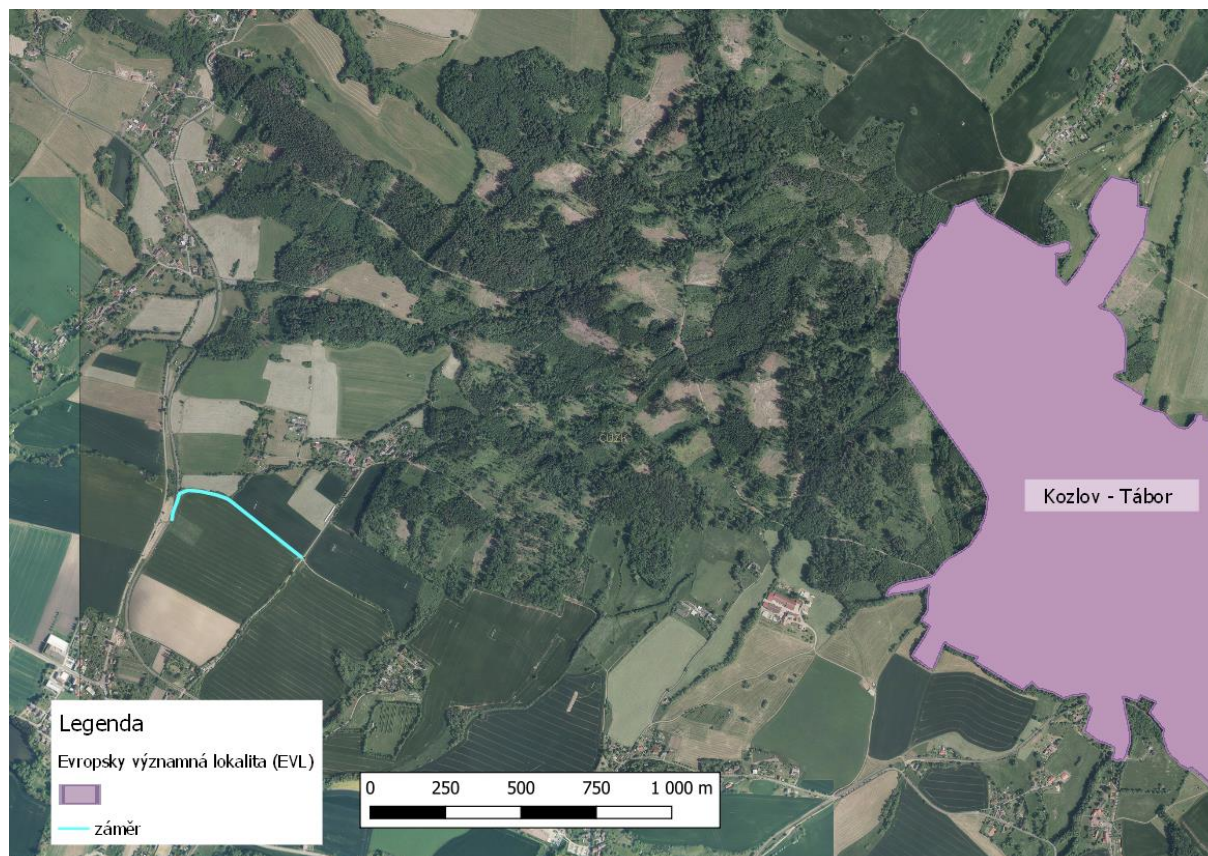
Evropsky významná lokalita (EVL) je legislativně podložena v zákoně č. 114/1992 Sb., ochraně přírody a krajiny, který implementuje evropskou směrnici O stanovištích (92/43/EHS). Evropsky významná lokalita je zařazena nařízením vlády ČR do tzv. národního seznamu. Po schválení Evropskou Komisí je zapsána do tzv. evropského seznamu. Ptačí oblasti (PO) jsou chráněná území vyhlášená za účelem ochrany ptáků. Vznikají na základě směrnice 2009/147/ES a společně s evropsky významnými lokalitami tvoří soustavu NATURA 2000. Jednotlivá ptačí území jsou v ČR vyhlášená samostatně formou nařízení vlády.

Oblast záměru nezasahuje do žádné ptačí oblasti ani evropsky významná lokalita.

Nejbližší oblastí, která je součástí soustavy Natura 2000, je východně asi 2 km vzdálená evropsky významná lokalita Kozlov – Tábor (EVL 2867). Předmětem ochrany na této lokalitě jsou bučiny asociace Aspenulo – Fagetum, lesy svazu Tilio – Acerion na svazích, sutích a roklicích a smíšené jasanovo-olšové lužní lesy temperátní a boreální Evropy.

Svah určený k odtěžení v Rovensku pod Troskami není součástí žádného prvku soustavy Natura 2000.



**Obrázek 5: Evropsky významné lokality**

#### 4.5 VÝZNAMNÉ KRAJINNÉ PRVKY A PAMÁTNÉ STROMY

Podle § 3 odst.1 písm. b) zákona č. 114/1992 Sb., o ochraně přírody a krajiny v platném znění, významný krajinný prvek (VKP) jako ekologicky, geomorfologicky nebo esteticky hodnotná část krajiny utváří její typický vzhled nebo přispívá k udržení její stability. Významnými krajinnými prvky jsou lesy, rašeliniště, vodní toky, rybníky, jezera, údolní nivy. Dále jsou jimi jiné části krajiny, které zaregistruje podle § 6 téhož zákona orgán ochrany přírody jako významný krajinný prvek, zejména mokřady, stepní trávníky, remízy, meze, trvalé travní plochy, naleziště nerostů a zkamenělin, umělé i přirozené skalní útvary, výchozy a odkryvy. Mohou jimi být i cenné plochy porostů sídelních útvarů včetně historických zahrad a parků.

Svah určený k odtěžení v Rovensku pod Troskami není součástí žádného VKP.

Nejbližším památným stromem byla dle Ústředního seznamu ochrany přírody asi 1300 m severozápadně vzdálená Jivanská lípa, která byla ovšem v srpnu roku 2022 zrušena.

V okolí záměru se nenachází ani žádný registrovaný významný krajinný prvek.

#### 4.6 POTENCIÁLNÍ PŘIROZENÁ VEGETACE, FYTOGEOGRAFICKÉ ČLENĚNÍ, BIOGEOGRAFICKÉ ČLENĚNÍ A KLIMA

Dle mapy potenciální přirozené vegetace se na území nachází černýšová dubohabřina (*Melampyro nemorosi* - *Carpinetum*).

Dle mapy fytogeografického členění leží zájmové území v oblasti Českomoravského mezofytika v okrese Rovenská pahorkatina (55a).

Biogeograficky se oblast zájmového území nachází v Hercynské podprovincii, v Hruboskalském (1.35) bioregionu (Culek et al., 2013).

Klimaticky se oblast řadí do mírně teplé oblasti (MT9). Je charakteristická mírně teplým a krátkým jarem, dlouhým, teplým, suchým až mírně suchým létem, podzim je mírný, krátký a teplý a zima je mírná, suchá a krátká.

## 5 VÝSLEDKY

V ploše zájmovém území nebyl nalezen žádný přírodní biotop dle katalogu biotopů České republiky (Chytrý 2010), což odpovídá i zjištěním ve vrstvě mapování biotopů AOPK ČR.

Ačkoli v přítomném keřovém porostu jsou dominující dva diagnostické druhy vrba košíkářská (*Salix viminalis*) a vrba trojmužná (*Salix triandra*) pro přírodní biotop K2.1 Vrbové křoviny hlinitých a písčitých náplavů, nelze jej takto ohodnotit. Jednak je zde ne nevýznamná (10 %) příměs ruderalního bezu černého (*Sambucus nigra*) dále také nejsou splněny ekologické nároky biotopu, které jsou charakteristické pro břehy potoků a řek, v blízkosti toků na místech vystavených mechanickému působení silného vodního proudu. Zároveň neodpovídá charakterem bylinného patra. Křoviny v zájmovém území mají bylinné patro silně ruderalizované s dominancí kopřivy dvoudomé (*Urtica dioica*) a pcháče rolního (*Cirsium arvense*). Porost spadá do biotopu X8 Křoviny s rudrálními a nepůvodními druhy.

V blízkosti železniční trati záměr zasahuje do soliterních mohutných vrb křehkých (*Salix fragilis*), jednotlivé keře vrby jívy (*Salix caprea*) a bezu černého (*Sambucus nigra*), v jejichž podrostu a i v plochách mimo ně, jsou převážně ruderalní druhy jako kopřiva dvoudomá (*Urtica dioica*), bršlice kozí noha (*Aegopodium podagraria*), hluchavka skvrnitá (*Lamium maculatum*), sveřep bezbranný (*Bromus inermis*). Bylinnou vegetaci lze zařadit do biotopu X7B Ruderalní bylinná vegetace mimo sídla, ostatní porosty. Stejnou jednotku lze popsat i ve východní části zájmového území mezi keřovým porostem a místní komunikací.

V ploše navrhovaného záměru nebyly nalezeny žádné zvláště chráněné druhy dle zákona č. 114/01992 Sb., o ochraně přírody a krajiny, v platném znění. Tyto závěry odpovídají i datům z Nálezové databáze ochrany přírody (NDOP).

Vzhledem k době návštěvy, kdy již lze zastihnout pouze zimující ptáky byl zaznamenán relativně malý počet druhů živočichů. Z ptáků to byly převážně druhy volné krajiny a polí, některé z nich byly pozorovány v sousedním biotopu na poli, u káněte a poštoky se jednalo pouze o přelety, u prasete byly viděny pouze stopy.

brhlík lesní (*Sitta europaea*)  
káně lesní *Buteo buteo*  
poštolka obecná *Falco tinnunculus*  
straka obecná (*Pica pica*)  
strnad obecný (*Emberiza citrinella*)  
sýkora koňadra (*Parus major*)  
vrabec polní (*Passer montanus*)  
myšice křovinná (*Apodemus sylvaticus*)  
srnec obecný (*Capreolus capreolus*)  
prase divoké (*Sus scrofa*)

V širším mapovacím čtverci bylo ze zvláště chráněných druhů živočichů v minulosti zaznamenáno několik ptáků, u kterých by se v zájmovém území daly očekávat pouze přelety jako krkavec velký (*Corvus corax*) či luňák červený (*Milvus milvus*).

Jediným ZCHD, který byl v mapovacím čtverci v roce 2011 zaznamenán a mohl by potenciálně dotčené území využívat k úkrytu, případně i k hnízdění je křepelka polní



(*Coturnix coturnix*) a to převážně v pásu dřevin východně od železnice. Ze souvislého 15 až 20 m širokého pásu dřevin keřového vzrůstu bude záměrem dotčen pouze cca 4m pruh při jeho jižní okrajové části. Po ukončení stavby tak v území zůstane stále min. 10 – 15 m široký pás dřevin. Pokud bude dodržena bezzásahovost v mimohnízdním období, nebyl by případný výskyt křepelek ohrožen. Zbývající pás keřů bude zcela dostačující.

I s ohledem na potenciální výskyt (a možné hnízdění v porostu dřevin) běžných druhů ptáků jako je bažant obecný, zvonohlík zahradní, pěvuška modrá, cvrčilka říční či cvrčilka zelená aj. je nutné respektovat obecnou ochranu ptáků zajištěnou § 5a zák. č. 114/1992 Sb. V případě daného záměru bude nutné provádět odstranění dřevin pouze v mimo hnízdním období tj. od konce září do konce února, aby nedocházelo k rušení během námluv, hnízdění a vyvádění mláďat. Potenciální hnízdní dřeviny tak zůstanou nedotčeny v době od začátku března do konce září.

Na lokalitě byla taktéž pořízena fotodokumentace, která se nachází za textem v části Fotodokumentace.

V ploše dílčí části záměru – odtěžení části svahu v Rovensku pod Troskami se nachází vegetace dle katalogu biotopů České republiky klasifikovaná jako X1 Urbanizovaná území. Jedná se o ruderalní bylinnou vegetaci v zastavěné části obce.

## 5.1 ZÁVĚR

V zájmovém území nebyl zjištěn výskyt žádných zvláště chráněných druhů rostlin a živočichů dle zákona č. 114/1992 Sb., o ochraně přírody a krajiny, v platném znění, uvedených ve vyhlášce MŽP č. 395/1992 Sb., ve znění pozdějších předpisů. Vzhledem k době průzkumu nelze výskyt zcela vyloučit.

Potenciálně záměrem ohroženou skupinou živočichů jsou ptáci, pro jejich ochranu bude dostačující respektování obecné ochrany ptáků dle § 5a zák. č. 114/1992 Sb. V případě daného záměru bude nutné provádět odstranění dřevin pouze v mimo hnízdním období tj. od konce září do konce února, aby nedocházelo k rušení během námluv, hnízdění a vyvádění mláďat. Potenciální hnízdní dřeviny tak zůstanou nedotčeny v době od začátku března do konce září.

## 6 LITERATURA

- AOPK ČR (2021): Nálezová databáze ochrany přírody (NDOP), on-line databáze; portal.nature.cz. (cit. 2021-06-31).
- Culek, M. et al. 2013: Biogeografické regiony České republiky. Brno: Masarykova univerzita
- Chytrý M., Kučera T., Kočí M., Grulich V., Lustyk P. (editoři) (2010): Katalog biotopů České republiky. Druhé vydání. AOPK ČR, Praha.
- Kubát, K. et al. 2002: Klíč ke květeně České republiky. - 928 p. Academia, Praha.
- Neuhäselová, Z., Blažková, D., Grulich, V., Husová, M., Chytrý, M., Jeník, J., Jirásek, J., Kolbek, J., Kropáč, Z., Ložek, V., Moravec, J., Prach, K., Rybníček, K., Rybníčková, E., a Sádlo, J. 1998: Mapa potenciální přirozené vegetace České republiky. Academia, nakladatelství Akademie věd České republiky, 341 s. Praha.
- Quitt, E. 1971: Klimatické oblasti Československa. Praha. Academia.
- Šejvlová, J. a kol. 2021: Územní plán Libuň. REGIO, projektový ateliér s.r.o. Hradec Králové
- Vyhláška MŽP ČR č. 395/1992 Sb., kterou se provádějí některá ustanovení zákona č. 114/1992 Sb. o ochraně přírody a krajiny.
- Zákon ČNR ČR č. 114/1992 Sb., o ochraně přírody a krajiny, ve znění pozdějších předpisů.

Údaje o záměru byly poskytnuté objednavatelem.

## 7 FOTODOKUMENTACE

Foto č. 1.: Pohled na západní část ZÚ podél trati





**Foto č. 2.: Pohled na východní část smerem k místní komunikaci**





**Foto č. 3.: Pohled na keřový porost od východu**



**Foto č. 4.: Pohled na ZÚ od železničního přejezdu**



**Foto č. 5.: Pohled na plánovanou část odtěženého svahu v Rovensku pod Troskami**

